

<https://doi.org/10.36719/2663-4619/109/48-52>

Günəl Pirquliyeva

“Çıraqqala-Şabran” Dövlət Tarix-Mədəniyyət Qoruğu
gunel.pirquliyeva@bk.ru

Qədim Şabran şəhərində tapılan arxeoloji artefaktlar

Xülasə

Arxeoloji qazıntılar nəticəsində göy, mavi, qırmızı, qəhvəyi, narıncı, bəzi vaxtlarda isə ağ rəngdə qabların aşkar olunduğunu görmüşük. Daha çox məişət boşqablarının tapılması ilə müşahidə olunan tapıntılar cürgəndlərin də tapılmasını göstərir. Cürgəndlər kiçik formalı olması ilə diqqət çəkir. Şabran abidəsində tapılan arxeoloji tapıntılar Sasanilər dövrü arxeologiyasında mühüm töhfələr vermiş, şəhər mədəniyyətini formalaşdırmış bir arxeoloji məkandır. Bu məkanda arxeoloji qazıntılar zamanı əldə olunan saxsı qabların növü, forması, rəngi özünəməxsusluğu ilə fərqlənir. Qablar üzərindəki arqumentlər isə həmin dövrün təsviri sənətinə və yazısına marağın olduğunu üzə çıxarır. Qazıntılar zamanı əldə olunan keramik materiallı məişət əşyalarının çoxluğuna və miqdarına, şəhər əhalisinin sosial vəziyyətinin yaxşı olmasının göstəricisi sayıla bilər. Arxeoloji qazıntılar zamanı təkcə məişət əşyaları deyil, eyni zamanda zinət əşyaları da tapılmışdır.

Açar sözlər: Şabran, abidə, maddi-mədəniyyət nümunələri, saxsı, keramika

Günəl Pirquliyeva

"Chiraggala-Shabran" State Historical-Cultural Reserve
gunel.pirquliyeva@bk.ru

Archaeological Artifacts Found in the Ancient City of Shabran

Abstract

As a result of archaeological excavations, we have seen that blue, blue, red, brown, orange, and sometimes white colored vessels have been discovered. The findings observed with the discovery of more household plates indicate the discovery of jugs. Jugs are notable for their small shape. The archaeological findings found at the Shabran monument are an archaeological site that has made important contributions to the archaeology of the Sasanian period and shaped the culture of the city. The type, shape, and color of the pottery vessels found during archaeological excavations in this place are distinguished by their uniqueness. The arguments on the vessels reveal the interest in the fine arts and writing of that period. The abundance and quantity of household items made of ceramic material found during the excavations can be considered an indicator of the good social status of the city's population. Not only household items, but also jewelry were found during

Keywords: Shabran, monument, material and cultural samples, pottery, ceramics

Giriş

Qədim Şabran şəhərində müxtəlif illər ərzində aparılmış arxeoloji qazıntılar zamanı çoxsaylı arxeoloji materiallar əldə edilmişdir. Bu materiallar gildən hazırlanmış məmulatlardan (əsasən bütöv və fraqment halında olan saxsı qablardan), metal əmək alətləri və bəzək əşyalarından, orta əsrlərin müxtəlif mərhələlərinə aid olan mis pullardan, təsərrüfatda və məişətdə işlədilən daş alətlərdən və s. ibarətdirlər.

Tədqiqat

Qazıntılar gedişində əldə edilmiş saxsı qablar içərisində xeyrə boşqab tipli qab fraqmentləri üstünlük təşkil edir. Bunlarla yanaşı vaza, küpə, bardaq, sərinc, kuzə, nehrə, dopu və s. tipli bütöv və fraqmentlərlə təmsil olunan qablar da yetərinə tapılmışlar. Bu qablar arasında iri təsərrüfat küplərinə və miniatür qablara məxsus qırıqlara da təsadüf olunmuşdur. Aşkar edilmiş gil məmulatları arasında saxsı qablardan başqa çıraqları, butələri, su tünglərini, kaşları və həvəngdəstəni də

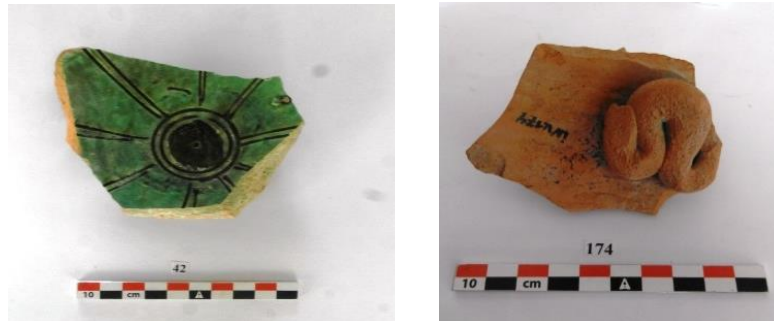
qeyd etmək olar. Saxsı məmulatlar çox zaman təmiz və yaxşı yoğrulmuş, bəzən tərkibində qum və çınqıl qatışıqı olan gildən olduqca keyfiyyətli, nadir hallarda isə kobud və keyfiyyətsiz hazırlanmışlar. Gillərin rəngi çəhrayı, qırmızı, qonur, narıncı və s. rənglərdə olmuşdur. Az miqdarda olsa da, qazıntılar zamanı ağ gilli fayans və bozumtul gilli sladon qablara da rast gəlinmişdir (Aşurov və b., 2017, s. 129-134).

Məlum olduğu kimi, müxtəlif formalı və təyinatlı bu qablardan təsərrüfatda və məişətdə geniş istifadə olunmuşdur. Məhz istifadə funksiyalarının müxtəlifliyi və onların tiplərində və formalarında müşahidə olunur.

Xeyrə, boşqab, sini, kasa və vazalar bir qayda olaraq, geniş gövdəyə və dar oturacağa, küpələr şarvari və armudvari gövdəyə, yastı və dabanlı oturacağa, boruvari və ya lentvari qulplara, bardaq və kuzələr dar boğaza və dəyirmi ağıza malikdirlər. Saxsı qablar çox zaman dekorativ şəkildə bəzədilmiş olurlar. Sadə qablarda bunlar cizma və oyma üsulları ilə çəkilmiş düz, dalğavari, ziqzaqvari, spiral şəkilli, badamvari, sünbülvari və yapma üsulu ilə həkk olunmuş zəncirvari, piramidal və məməcik şəkilli, həmçinin də barmaqla basma yoluyla vurulmuş naxışlarda (Şəkil 1), şirli qablarda isə müxtəlif çalarlı nəbati, həndəsi, səmavi və s. süjetlərdə təzahür olunur (Şəkil 2) (Goshkarly, 2018, s. 48-56).



Şəkil 1



Şəkil 2

Saxsı qablar içərisində cürdəklərə də rast gəlinir. Cürdəklər adətən kiçik həcmliyə malikdirlər. Əldə olunmuş bütöv qablardan biri də cürdəklərdir. Cürdək şişman gövdəli olub boğazı dar və uzundur. Ağız sınımlıdır. Üzərində lülək və qulp izləri qalmışdır. Onlar bir-birlərinin əksində yerləşirlər. Oturacağı enli və yastıdır. Rəngi tünd və çəhrayıdır (Şəkil 3). Üzərində yanacaq izləri qalmışdır. Digər bir cürdək də maraqlı nüsxələrdən sayıla bilər. Cürdək və ya qrafın tipli saxsı qabın uzun və dar boğazı tədricən şişman gövdəyə keçir. Boğazı ortadan başlayaraq yuxarıya doğru bir qədər genişləyir. Boğazın ortası bir qədər qabarıq olub üstədən bir, altdan isə iki paralel şırımla haşiyələnir. Daha üç şırım qab çiyinini terrasvari surətdə dövrələyir. Ağız kənarı köbəli olub, kənarı hamardır. Qabın arxa hissəsində boruvari qulp qab boğazını gövdənin yuxarı hissəsiylə birləşdirir. Qabın gövdəsinin yuxarı hissəsinin ön tərəfində bucaq altında yuxarıya qalxan boruvari lüləyi vardır. Gövdə oturacağa doğru bir qədər daralır. Oturacağı enli və yastıdır. Ortasında kiçik çökəklik vardır. Rəngi açıq çəhrayıdır (Şəkil 4) (Qoşqarlı və b., 2014).



Şəkil 3



Şəkil 4

Qazıntılar zamanı əldə olunan şirli saxsı qablar öz dekorativ naxışlanma üsulu ilə xüsusilə seçilir. Burada çox zəngin rəng çalarlarından geniş istifadə olunmaqla maraqlı kompozisiyalara nail olunmuşdur. Qabların içərisi, bəzi hallarda isə çöl hissələri də çox zaman müxtəlif rənglərlə anqoblandıqdan sonra müxtəlif süyetlərlə rənglənmiş və şəffaf şirlə örtülmüşdür. Buna misal olaraq aşağıdakı nümunələri göstərmək olar: Kiçik saxsı kasa tipli qaba məxsus oturacaq. Gilinin rəngi tünd qəhvəyidir. Oturacağı dairəvi, nazik dabanlıdır. Üzəri tünd qəhvəyi rəngdə şirlənib. Şirin üzərində narıncı rəngli çərxi-fələk təsviri var. Qabın arxası tünd qəhvəyi və narıncı qarışıq şirlə örtülüb (Şəkil 5). Başqa bir nümunə boşqab tipli saxsı qab fragmentidir. Gilinin rəngi qırmızıdır. Ağız gövdəyə qabarıq şəkildə birləşib (Xəlilov, Qoşqarlı, Arazova). Üzərinə ağımtıl şir çəkilib. Qabın ağız boyu qara şirlə paralel xətlər çəkilib. Xətlərin arasında içərisi göy şirlə rənglənən və qara şirlə kiçik həcmdə yarpağı xatırladan naxışlar vurulub (Xəlilov və b., 1993).

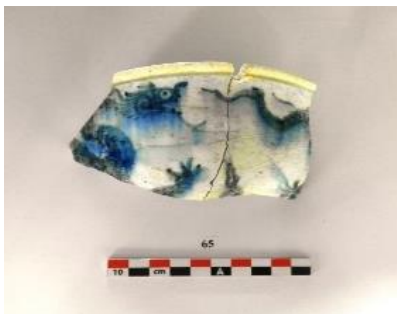


Şəkil 5



Şəkil 6

Qazıntı sahəsində az miqdarda da olsa, fayans və sladon qablara təsadüf olunmuşdur. Fayans qabların gili ağ rəngdə olub, üstündəki naxışlar bir qayda olaraq, tünd göy və qara rənglərlə çəkilmişlər. Belə qabların divarları adətən nazik olur. Bu qablara nümunə olaraq xeyrə tipli fayans qab gövdəsinin bir hissəsini göstərmək olar. Kiçik həcmli və nazik divarlı qaba məxsusdur. Səthi hər iki tərəfdən ağımtıl rəngdə şirlənmişdir. Ağız azca yana qatlanıb. Qabın içəri hissəsindən ağız boyu paralel zolaqlar keçir. Zolaqların arasında nəbati naxışlar var (Abbasova, 2002, s. 94). Çöl hissədən gövdə boyu göy və qara şirin qarışıqından zoomorf naxışlar vurulub (Şəkil 7). Digər fayans qab kasa tipli miniatür qabdır. Ağımtıl rəngdə şirlənib. Ağızının kənarına göy rəngdə şir çəkilib. Qabın içərisinə göy şirlə həndəsi naxışlar, çöl hissəsini göy rənglə paralel zolaqlar vurulub. Zolaqların arasına kiçik və qırıq qoşa xətlər və hündür dalğavari naxışlar çəkilib (Şəkil 8) (Leviatov, 1983).



Şəkil 7



Şəkil 8

Yuxarıda qeyd edildiyi kimi, Şabran şəhər yerinin qazıntıları gedişində aşkar olunmuş keramika məmulatları arasında saxsı qablardan başqa çiraqlar, butələr, tünglər və s. də var idi. Saxsı çiraqlar bir qayda olaraq, sferik gövdəli, üstün batıq formalı, enli lüləli və qulpludurlar. Lülələrinin ucunda adətən fitilin çıxması üçün enli yarıqları olur. Aşağıda əldə olunmuş çiraqlardan bəzilərinin təsviri verilir. Onlardan birinin gövdəsi şişman olub, yastıdır. Boğazı dar və boruvaridir. Ağzı sınımışdır (Dostiyev, 2001, s. 35). Arxasında qulpun yeri qalmışdır. Lüləyi üfüqi istiqamətdədir. Çiyi üzərindən iki paralel batıq və gövdə boyu bir batıq zolaq keçir. Oturacağı enli və yastıdır. Üzərində yanacaq izləri qalmışdır. Rəngi qırmızımtıl-qəhvəyidir (Şəkil 9). Digər bir çirağın gövdəsi şişman olub yastıdır. Boğazı dar və boruvaridir. Ağzı sınımışdır. Lentvari qulpu ağzından oturacağına qədər uzanır. Qulpun oturacağına doğru birləşən hissəsi üçbucaq formalı yapılmışdır. Yarmanın içində boşluq vardır. Lüləyi üfüqi istiqamətdədir. Çiyi üzərindən iki paralel batıq və gövdə boyu bir batıq zolaq keçir. Oturacağı enli və yastıdır. Üzərində yanacaq izləri var. Rəngi qırmızımtıl-qəhvəyidir (Şəkil 10). Aşkar olunan saxsı butlərdən metal əridilməsində istifadə olunmuşdur (Orta əsrlər şəhəri Şabran, s. 43).



Şəkil 9



Şəkil 10

Şabran şəhər yerinin son arxeoloji qazıntıları gedişində keramika məmulatları ilə yanaşı, digər materiallardan da hazırlanmış maddi-mədəniyyət nümunələri aşkar edilmişdir.

Qazıntılar zamanı metaldan hazırlanmış bəzək və məişət əşyalarına təsadüf olunmuşdur.

Bunlar sığalardan, üzüklərdən, qarmaqlardan, mıxlardan, cəftədən, qab qulpundan, 1 ədəd qaşığıdan və s. ibarətdir. Bu siyahıya əldə olunmuş mis sikkələri də əlavə etmək olar. Bəlkə, əşyalarından biri uşağa məxsus mis üzükdür (Göyüşov, 1985, s. 10).

Üzüyün üstü yarpaq formasındadır (Şəkil 11). Digər bir tapıntı mis bəzəyin fraqmentidir. Spiralvari formadadır (Şəkil 12).

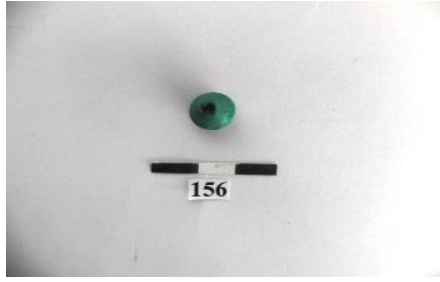


Şəkil 11

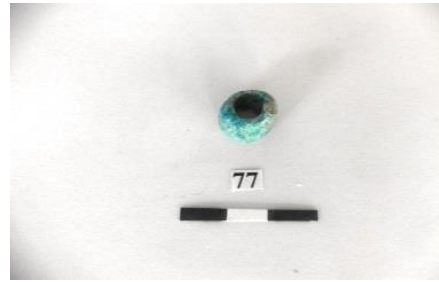


Şəkil 12

Qazıntılar zamanı 2 ədəd muncuq da aşkar olunmuşdur. Bunlardan biri mavi rəngli pastadan hazırlanmış bikonik formalı muncuqdur. Üstü cilalıdır (Şəkil 13). Digər muncuq da pastadandır. Üzərinə firuzəyi sədəf çəkilmişdir (Şəkil 14).



Şəkil 13



Şəkil 14

Beləliklə, “Şabran arxeoloji ekspedisiyası” 2014-cü ildə qarşıya qoyulan məqsədə nail olaraq qazıntılara yekun vurdu. Qazıntının dərinliyinin 4 metr olmasına baxmayaraq, mədəni təbəqə davam edir və gələcəkdə qazıntıların materikə qədər çatdırılması nəzərdə tutulur. Qazıntılar bir daha göstərir ki, şəhərin bir sıra mühüm tarixi problemlərinin araşdırılması üçün qəsr və onun ətrafının tam açılıb tədqiq olunması çox vacibdir. Yaxın illərdə bu məsələ “Şabran arxeoloji ekspedisiyası”nın əsas tədqiqat istiqaməti olacaqdır (Dostiyev, 2001, s. 36).

Nəticə

Nəticə etibarilə qeyd edə bilərik ki, Şabran şəhərində arxeoloji qazıntılar zamanı əldə olunan maddi-mədəniyyət nümunələri həmin dövr şəhər mədəniyyətinin, məişətinin sosial təbəqəsinin vəziyyətini bizə öz rəngarəngliyi və çeşidliyi ilə göstərməyə davam edir, həmçinin həmin abidənin orta əsr abidəsi olduğunu göstərir. Xatırlatmaq istəyirəm ki, arxeoloji qazıntılar müəyyən dövr fasilə versə də, yenidən davam etdiriləcəkdir və Şabran arxeoloji mədəniyyət abidəsinin arealı genişlənməkdədir.

Ədəbiyyat

1. Abbasova, F. Ə. (2002). *Şabran*.
2. Aşurov, S. H., Hüseynova, S. A., Əliyeva, F. A., Babayeva, T. V., Nəhmətova, İ. A., Məmmədova, N. V., Abdullayeva, A. Q. (2017). *Şabran arxeoloji ekspedisiyasının 2016-cı il tədqiqatları. Azərbaycanın Arxeoloji tədqiqatları 2015-2016*.
3. Dostiyev, T. (2001). *Şimal-Şərqi Azərbaycan IX-XV əsrlərdə*.
4. Dostiyev, T. (2002). Orta əsrlər şəhəri – Şabran. *İRS jurnalı*, 3, 41.
5. Göyüşov, R. B. (1985). *Orta əsrlər şəhəri Şabran*.
6. Xəlilov, C. A., Qoşqarlı, Q. O., Arazova, R. B. *Şimal-Şərqi Azərbaycanın arxeoloji abidələri*.
7. Xəlilov, C. A., Qoşqarlı, Q. O., Axundov, T. İ., Əliyev, T. R. (1993). Şabran şəhərində kəşfiyyat tədqiqatları. *Azərbaycanın maddi mədəniyyəti toplusu*, 11.
8. Qoşqarlı, Q. O., Əsədov, V.A., Babayev, T. V., Hüseynova, M. M. *2014-cü il Şabran şəhər yerində aparılmış arxeoloji qazıntıların hesabatı*.
9. Leviatov, V. N. (1983). *Şabranın keramika emlatxanalarının 2 növü. Azərbaycan SSR EA-nın hesabatı Aşurbəyli C. B. Şirvanşahlar dövləti (VI-XVI ə.)*.
10. *Orta əsrlər şəhəri Şabran*.
11. Goshkarly, G. O. (2018). Shabran-zhemchuzhina srednevekovo Azerbaydzhana. *Vestnik Natsional'noy Akademii Nauk Azerbaydzhana*, 5(4), 48-56.

Daxil oldu: 28.09.2024

Baxışa göndərildi: 25.10.2024

Təsdiq edildi: 01.11.2024

Çap olundu: 20.12.2024